

Le paradis des randonneurs



A la conquête des glaciers



A la découverte des villes attachantes



L'authenticité des villages de pêcheurs



La mystique Île de Paques



# Voyage au Chili - Guide Pratique Evaneos.com

Créez votre voyage  
sur mesure avec  
Evaneos.com !



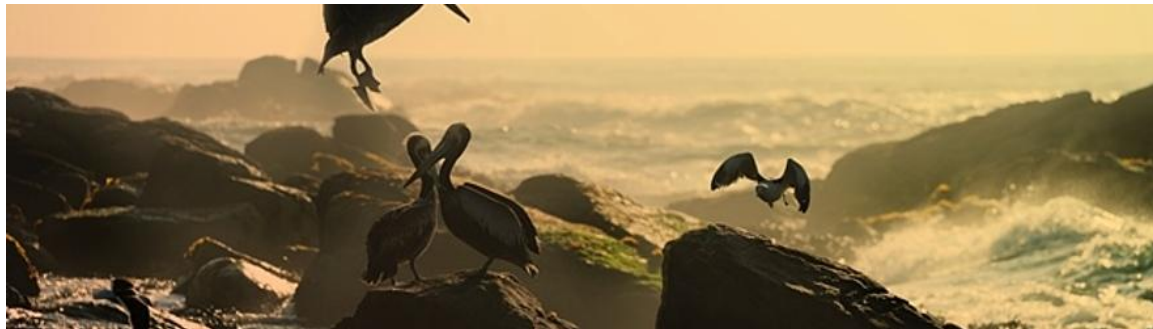
Ensemble adoptons des gestes responsables :  
N'imprimez que si nécessaire. Merci.

## Quand partir au Chili



### Météo Chili

**Quand partir au Chili ?** Pour randonner, profiter des plages ou skier sur les cimes andines, il vous faudra bien choisir votre période, même si le pays se visite toute l'année.



### Le climat au Chili

Le Chili étant situé dans l'hémisphère sud, les saisons sont inversées par rapport à l'Europe. On y compte également quatre saisons bien marquées : **l'été (décembre-mars)**, **l'automne (avril-juin)**, **l'hiver (juillet-septembre)** et **le printemps (septembre-novembre)**. Le Chili s'étend sur environ 4500 km et compte d'importantes variations climatiques.

Au Nord, le désert d'Atacama est une des zones les plus arides au monde, tandis que la Patagonie et la région des Lacs peuvent se vanter d'une pluviométrie record ! La région de **Valparaiso bénéficie d'un climat méditerranéen** plus clément. Au milieu du Pacifique, l'île de Pâques et l'archipel Juan Fernandez offrent un climat subtropical chaud accompagné de brises régulières.

### Quelle est la meilleure période pour aller au Chili ?

**La meilleure période pour visiter la Patagonie s'étend de novembre à avril.** Le reste de l'année, une partie de la région est dans la neige, le climat est rude et les routes sont peu accessibles. Sur l'île de Chiloé, les précipitations sont importantes toute l'année mais l'été austral se prête merveilleusement à une exploration. Le désert de l'Atacama et les villes côtières se visitent toute l'année. **Le climat y est sec et le soleil est de la partie.** Dans la zone de l'Altiplano andin, de **fortes pluies peuvent être observées pendant l'été bolivien** (janvier-mars).

A Santiago, l'hiver est rude et le thermomètre s'invite dans les négatives, mais les environs offrent de belles opportunités pour aller skier. Côté tourisme balnéaire, vous irez parfaire votre bronzage sur les plages de Viña del Mar de décembre à mars.

## Fête Chili



## Idées de circuits au Chili



### 1 semaine au Chili



#### **Les merveilles de la région de l'Atacama**

La route reliant Calama à San Pedro de Atacama traverse un désert aride et inhabité nourrissant tous les imaginaires. Une escale à la **Vallée de la Lune** pour contempler le coucher de soleil sur le volcan Licancabur (5916 m) et vous voilà vraiment dans un autre monde. Requinquez-vous dans un des nombreux restaurants de San Pedro ou allez observer les étoiles dans les alentours du village lors d'une initiation à l'astronomie. Le **Salar de Atacama** réserve aussi d'incroyables surprises : les sublimes lagunes Cejar et Tobinquinche, la lagune de Chaxa et l'observation de flamants roses. Les impressionnantes *fumeroles* du geyser del Tatio s'observent au lever du jour, et le départ se fait à l'aube. Les sources chaudes des Thermes de Puritama offrent une détente bien méritée !

#### **L'Argentine et la Bolivie à proximité**

Difficile de résister, l'Argentine est juste à côté. La route est sublime et serpente dans un paysage surréaliste : lagunes, vigognes sauvages, montagnes aux couleurs incroyables... Les Testigos de la Pakana et le Salar de Tara font partie des sites naturels à découvrir. Après une nuit au village de Purmamarca, direction la Quebrada de Humahuaca, fabuleux canyon aux teintes acidulées peuplé de cactus, puis **Salta** et **Cafayate**, la Quebrada de Las Conchas et la **vallée Calchaquis**, jusqu'à la région de **San Antonio de Los Cobres**.

Le **sud de la Bolivie** offre aussi des paysages extraordinaires. Si vous rêvez de découvrir le Salar d'Uyuni et la laguna Colorada, votre agence locale est à votre disposition !

## 2 semaines au Chili



### Les incontournables du Chili

Consacrez une journée à **Santiago** et faites une escale à **Valparaiso** : typiques maisons colorées, ambiance incomparable et vue panoramique sur l'Océan Pacifique. Prenez ensuite un avion pour Calama ou un bus pour **San Pedro de Atacama** (si une vingtaine d'heures ne vous fait pas peur !). Observez le coucher de soleil depuis la **Vallée de la Lune** et prenez des forces pour le lendemain, les geysers del Tatio se visitent très tôt. Le **Salar de Atacama** et ses lagunes émerveillent même les voyageurs blasés ! Autre option, les lagunes andines Miscanti et Miñiques, ou encore le fabuleux Salar de Tara.

En version express, passez quelques jours en **Patagonie** pour randonner dans les environs du Parc National Torres del Paine, naviguer sur le fjord Ultima Esperanza depuis Puerto Natales et contempler le spectaculaire glacier Serrano.

### Un festival de paysages

Vous pourriez aussi choisir de vous rendre à l'**Île de Pâques**. Jouez les aventuriers au pied des sculptures de Moais et découvrez ce peuple du bout du monde, parcourez les étendues sauvages à cheval et partez à la rencontre d'une histoire mystérieuse.

Il sera alors temps de prendre la route du retour, des souvenirs plein la tête et des étoiles plein les yeux ! Une étape à l'**Île de Chiloé** peut être envisagée à la place de l'**Île de Pâques**. A moins que vous ne préfériez prendre votre temps ? Votre agence locale saura concocter un voyage adapté à votre rythme. Demandez-lui conseil !

## 3 semaines au Chili

### Prenezle temps de vivre !

**Santiago** vaut la peine que l'on s'y attarde quelques jours : musées, vie culturelle, bars et discothèques, shopping à gogo, pistes de ski pendant l'hiver (de juin à septembre). Et pourquoi pas une visite des domaines viticoles de Casablanca avant de faire étape à **Valparaiso** et Viña del Mar ? Pendant l'été, vous profiterez des plages fréquentées ou de la vie nocturne agitée du port. Ses collines au charme incontestable vous séduiront à coup sûr !

Vous partez vers le Nord ? **La Serena** fera une belle escale en route. Explorez le Parc National Fray Jorge et observez les pingouins dans la Reserva de los Pinguinos de Humboldt, un moment magique. Partez à la découverte des vignobles de Pisco Elqui et de l'observatoire astronomique de Vicuña dans la **Vallée de l'Elqui**.



### Découvrezles incontournables du Chili

**San Pedro de Atacama** vous accueillera en beauté avec la Vallée de la Lune, les splendides vues sur le volcan Licancabur, le Salar de Tara et les **lagunes de l'Altiplano**. Des instants inoubliables en perspective !

Prenez ensuite l'avion pour la **Patagonie** ou l'**Île de Pâques**. Contemplez les glaciers et les fjords ou rêvez devant les sculptures Moais, offrez-vous une croisière ou randonnez quelques jours dans le Parc National Torres del Paine. Les villes de Punta Arenas, Puertos Natales, El Chalten ou El Calafete offrent aussi de belles découvertes. Selon la saison, vous pourriez foncer vers l'**île de Chiloé** pour une escapade de quelques jours, ou profiter de **la région des Lacs** et ses incroyables opportunités de randonnée.

Vous l'aurez compris, les possibilités d'exploration sont infinies au **Chili**. Et si vous demandiez conseil à votre **agence locale** pour organiser votre **voyage** ?

## 1 mois au Chili



## Jouez les explorateurs au Chili !

Après quelques jours de visites culturelles à **Santiago**, filez dans la **région de Valparaiso** pour vous imprégner de son ambiance bohème. Classés au patrimoine mondial de l'UNESCO, son centre historique et ses typiques maisons colorées sont irrésistibles ! Les œnologues en herbe feront escale dans les vignobles de Casablanca ou ceux de la vallée de Colchagua.

Sur la route du Nord, la ville coloniale de **La Serena** et la **vallée de l'Elqui** sont des étapes intéressantes. Paysages grandioses et désertiques, dégustation de pisco et villages authentiques, pingouins de la **Réserve Nationale de Pinguino Humboldt** sont au programme. Poursuivez votre route jusqu'au Parc National Nevado Tres Cruces. Il est difficile d'accès mais compte une faune andine incroyable et ses pics enneigés offrent des vues époustouflantes.

Quelques jours dans le **désert de l'Atacama** s'imposent : salar, lagunes d'altitude colorées, volcans et dunes de sable, sources thermales pour les envies de farniente. Sur la route du Pérou, vous pouvez envisager de découvrir les villes côtières du Norte Grande : **Iquique** et **Antofagasta**.

## Faites le plein d'aventure !

Cap au Sud en avion ! **La Patagonie** fait partie des régions incontournables, mais **l'île de Chiloé**, la région de Valdivia ou **la région des Lacs** offrent aussi de superbes excursions. Du trekking au rafting, en passant par le VTT, l'équitation et l'ascension de volcans, c'est le temps qui vous manquera ! Et si vous réserviez une croisière depuis Puerto Montt ou un séjour en **Terre de Feu** ? A moins que vous ne préfériez jouer les Robinson Cruséo ? Dans ce cas, optez pour un séjour à **l'île de Pâques** ou sur **l'Archipel Juan Fernandez**.

## Budget voyage Chili

Le Chili n'est pas un pays bon marché. Il est néanmoins possible de réduire le budget en mangeant sur les marchés et en séjournant dans de simples *hostales*. Le coût des transports reste quant à lui très raisonnable, même sur de longues distances.



### **1 repas le midi dans un restaurant**

On trouve des menus simples dès 3 000 CLP. Comptez de 5 000 CLP à 10 000 CLP pour relever le standing et environ 3000 CLP – 9000 CLP pour des plats simples à la carte.

### **1 repas le midi sur le marché**

Vous pourrez déguster des menus simples (entrée + plat + dessert + boisson) à partir de 2.500 CLP (moins de 5€) et des plats à la carte de 3 000 CLP à 6 000 CLP (de 5 à 10€).

### **1 nuit à l'hôtel**

En dortoir, comptez de 6 000 à 10 000 CLP. Une chambre double dans un hostel vous reviendra entre 15 000 CLP et 35 000 CLP. Pour un hôtel de catégorie moyenne, comptez un minimum de 35 000 CLP et les tarifs s'envolent dans les catégories supérieures.

### **1 communication locale**

Prévoyez environ 500 pesos (moins d'1 euro)

### **1 paquet de cigarettes**

Comptez de 1 200 CLP à 2 500 CLP selon que vous préférez les cigarettes locales ou les marques internationales classiques.

### **1 café**

Pour un expresso, envisagez environ 1 200 CLP (environ 2€), un café soluble coûte entre 500 CLP et 1000 CLP.



### **1 bouteille d'eau**

---

Prévoyez environ 600 CLP (1€) pour une grande bouteille d'1,5L dans un supermarché ou une épicerie.

### **1 cocktail**

---

Comptez au minimum 2 500 CLP pour un cocktail, et autour de 4 000 CLP dans les zones touristiques et sur le bord de la plage. Selon le standing du lieu, les prix peuvent aussi s'envoler !

## Avant de partir au Chili



## Visa au Chili



### Visiterle Chili avec un visa touristique

Les ressortissants français, belges, suisses et canadiens n'ont **pas besoin de visa pour rentrer au Chili** dans le cadre d'un séjour touristique allant **jusqu'à 90 jours**. Les canadiens qui arrivent à Santiago par avion devront s'acquitter d'une taxe à l'entrée (basée sur le principe de réciprocité). Pensez à garder précieusement la carte touristique qui vous sera remise à l'arrivée, elle vous sera aussi exigée pour sortir du pays.

Moyennant une centaine de dollars et quelques paperasses une fois sur place, il est possible de prolonger la carte touristique de 90 jours supplémentaires. Le cas échéant, il vous faudra faire un aller-retour jusqu'en Argentine pour rentrer avec un nouveau **visa de 90 jours**.

En cas de perte ou de vol de vos documents d'identité, il vous faudra entrer en contact avec votre ambassade et déposer plainte. Pensez à conserver une photocopie de votre passeport et du visa, elle pourra vous être utile.

### S'installer au Chili

Si vous désirez vous installer au **Chili** ou y étudier, il vous faudra être en possession d'un visa long séjour ou d'un visa étudiant. Pour le permis de résidence, il est recommandé de réaliser les démarches avant de partir mais il vous sera aussi possible de les effectuer sur place en disposant de temps et de l'ensemble des documents et prérequis exigés. Il existe également des visas investisseurs. Pour obtenir des informations actualisées avant votre départ, renseignez-vous systématiquement auprès de la représentation diplomatique du **Chili** dans votre pays de résidence.

## Vaccin Chili

Le **Chili** ne compte pas de risque sanitaire majeur, à part les séismes et l'altitude. Il faudra néanmoins prendre les précautions habituelles pendant votre voyage.



### La Santé au Chili

L'absence de paludisme est déjà un souci en moins ! Même si **aucun vaccin n'est obligatoire pour entrer au Chili**, il est important d'être à jour dans vos **vaccinations universelles** (diphtérie, poliomyélite, tétanos, coqueluche, hépatite B). Il est aussi fortement recommandé de se faire vacciner contre l'**hépatite A**, et éventuellement la **fièvre typhoïde**.

Les conditions d'hygiène alimentaire sont relativement bonnes au **Chili**, mais soyez tout de même vigilant en prenant un repas sur les marchés ou dans les stands de rue.

Certains cas de rage ont été signalés dans les zones rurales. Dans toutes les grandes villes, vous trouverez des cliniques privées de qualité et des hôpitaux publics. Pensez à souscrire une **assurance voyage** pour éviter les déconvenues en cas de souci de **santé** sur place !

### Conseils de voyages pour le Chili

En montagne, le risque principal est le mal de l'altitude. Pour l'éviter, il faut prendre quelques jours pour s'acclimater et monter par palier. Prévoyez donc un peu de temps d'acclimatation avant une randonnée, buvez beaucoup d'eau, évitez l'alcool et la nourriture trop riche.

Il est indispensable de **se protéger la peau** contre les rayons du soleil. Utilisez un indice de protection fort (minimum 30). Pour éviter les insolation, mettez un chapeau ou un foulard, même si le vent a tendance à vous faire oublier la chaleur !

Le **Chili** compte un ennemi à la piqûre dangereuse : la « arana de rincón » (araignée de recoins). Elle se niche dans les maisons. Pour éviter de la rencontrer, ne laissez pas traîner vos affaires au sol, secouez les draps avant de rentrer dans le lit, vérifiez vos chaussures avant de les enfiler... et tout se passera très bien !

## Bagage Chili

Que mettre dans sa valise pour **partir au Chili** ? Des plaines andines aux sommets des volcans, en passant par les musées de la capitale et les plages à perte de vue, votre valise doit être adaptée à toutes les facettes de votre voyage.



### Votre valise pour le Chili

- **Appareils photo** et chargeur, carte mémoire, caméscope. Des filtres polarisant et anti-UV pour les pros de la photo !
- Une **crème solaire** de qualité, avec un indice de protection de 30 au minimum. Quand il est là, le soleil ne plaisante pas au **Chili**
- Des **lunettes de soleil** efficaces
- Un **couvre-chef** pour éviter les insulations (chapeau, casquette, foulard)
- Une **trousse à pharmacie basique** (pansements, désinfectant, médicaments)
- Une **serviette de plage** (elle vous sera aussi utile dans les piscines thermales)
- Un **maillot de bain** (même si vous privilégiez les Andes, les sources chaudes sont nombreuses et il serait dommage de ne pas en profiter !)
- Un **blouson de montagne** chaud, imperméable et coupe-vent (léger si possible)
- Des **chaussures de randonnée** confortables
- Un **duvet** pour les trekkeurs au long cours
- Des **vêtements chauds** pour randonner en altitude (veste polaire par exemple)
- Des **vêtements pour skier** si c'est la saison
- Votre **planche de surf** si vous ne vous en séparez jamais, vous aurez l'occasion de vous en servir (mais aussi d'en louer une le cas échéant) !
- Un **permis de conduire international** si vous comptez louer une voiture et une photocopie de votre passeport pour parer à toute éventualité.

Vous trouverez tout ce dont vous pourriez avoir besoin dans les supermarchés et épiceries (à part peut-être une bonne tablette de chocolat, les amateurs penseront à en glisser dans leur valise !).

## Sécurité au Chili

**Le Chili est un pays sûr** comparé à certains de ses voisins sud-américains. Il vous faudra néanmoins être vigilant, vous souvenir que vous êtes dans un pays à l'activité sismique et volcanique régulière. Voici quelques conseils à ne pas oublier...



### Quelques précautions lors de votre séjour au Chili

Les villes sont assez sûres mais il est recommandé d'éviter certains quartiers, notamment à **Santiago** et **Valparaiso**, cette dernière ayant une réputation parfois sulfureuse. Comme à peu près partout dans le monde, **évit**ez d'exposer vos objets de valeur, restez discret avec votre appareil photo, privilégiez les grands axes et les rues éclairées, veillez particulièrement sur vos affaires dans les bus et sur les marchés.

Si cela est possible, **laissez passeport et carte de crédit sous-clé à l'hôtel**. Prévoyez d'avoir des photocopies à présenter aux autorités en cas de contrôle. En cas d'agression, il est plus prudent de ne pas résister.

### A prendre en compte

Évitez de participer aux manifestations et grands rassemblements. Les forces de l'ordre ont une certaine facilité à arroser les participants de gaz lacrymogène et sont réputés plutôt offensifs sur ce genre d'événements.

Le **Chili** est un pays sismique, ne l'oubliez pas. En cas de secousse violente, ne paniquez pas, dirigez-vous vers une zone sûre (sous une porte par exemple) ou vers un point en altitude si vous êtes proches de la mer. Vous en serez quitte pour une bonne montée d'adrénaline. Sur la côte, vous trouverez partout des panneaux indiquant les zones d'évacuation en cas de tsunami.

Pensez aussi à vous informer de l'activité volcanique avant de vous rendre dans certaines zones.

En cas de doute, contactez votre agence locale pour une information au plus près de l'actualité !

## Sites utiles voyage au Chili

Internet est une mine d'informations pour préparer votre **voyage au Chili**. Vous trouverez dans cette liste de quoi inspirer vos recherches !



## Préparer son voyage au Chili

**Portail du Service National du Tourisme SERNATUR** (en français)

<http://chile.travel/>

Le guide officiel du Ministère du tourisme chilien. Site présentant de manière très complète l'offre touristique du Chili, par région ou type d'activité. De nombreuses vidéos sont en accès libre. Annuaire de services touristiques et d'hébergements.

**Parcs Nationaux au Chili - CONAF** (en espagnol)

<http://www.conaf.cl/>

Une présentation de l'organisme qui gère l'ensemble des parcs naturels chiliens, mais aussi des actualités, la localisation géographique et les tarifs d'entrée des parcs.

**Portail culturel de la ville de Santiago** (en espagnol)

<http://www.santiagocultura.cl/>

Agenda d'événements, actualité artistique, informations sur certains musées et lieux culturels.

**Ambassade de France au Chili** (en français)

<http://www.ambafrance-cl.org/-Francais->

Démarches consulaires, actualités de la présence de la France au Chili et des relations franco-chiliennes, conseils pratiques pour visiter ou s'installer au Chili.

**Conseils aux voyageurs - Ministère des Affaires étrangères et européennes (MAEE)** (en français)

<http://www.diplomatie.gouv.fr/fr/conseils-aux-voyageurs/conseils-par-pays/chili-12225/>

Conseils de sécurité à l'attention des voyageurs, consultation par fiche pays.

## Suivre l'actualité chilienne

**Carnets du Chili** (en français)

<http://carnetsduchili.wordpress.com/page/2/>

Un blog d'actualités qui présente le Chili sous ses aspects les plus variés : histoire, politique, culture...

**La Tercera** (en espagnol)

<http://diario.latercera.com/>

L'actualité chilienne en direct pour vous mettre dans l'ambiance !

**El Mercurio** (en espagnol)

<http://impresa.elmercurio.com/>

**La Gran Epoca** (en espagnol)

<http://www.lagranepoca.com/category/free-tagging/chile>

## Ambassade Chili

Si vous êtes français, belge, suisse ou canadien, vous n'aurez besoin que d'un passeport valide pour rentrer au Chili pour une **durée maximale de 90 jours**. Si vous envisagez un projet à plus long terme, rapprochez-vous des services consulaires chiliens sur le web [www.chileabroad.gov.cl](http://www.chileabroad.gov.cl) ou déplacez-vous en fonction de votre situation géographique.



### Avant ledépart

#### **Ambassade et consulat du Chili en France**

2, Av. de la Motte Picquet, 75007, Paris.

Tel: (+33) (0) 1 44 18 59 60

Fax: (+33) (0) 1 44 18 59 61

Autres consulats à Bordeaux, Le Havre, Lyon, Marseille, Strasbourg et Papeete

#### **Ambassade du Chili en Belgique**

Rue des Aduatiques, 106

Bruxelles

Tel : (+32)-2-7433660 /(+ 32)-2-2801620

#### **Ambassade du Chili en Suisse**

Eigerplatz 5, piso 12, 3007 Berne

Tel : (+41-31) 370 00 59

Fax: (+41-31) 370 0055

**Ambassade du Chili au Canada**

1010 Sherbrooke O., suite 710 Montreal

Tel: (+51)-4-499 0405

Fax: (+51)-4-499 8914

Vous trouverez également un consulat du Chili à Ottawa, Toronto et Vancouver.

**Surplace**

---

**Ambassade de France au Chili**

Condell 65 - Providencia - Santiago

Tél : (+56- 2-24 70 80 00

Fax : (+56)-2- 24 70 80 50

**Ambassade de Belgique au Chili**

Edificio Forum

Avenida Providencia, 2653, Bureau 1103

Providencia – Santiago du Chili

Tél : (+56)-2-694 04 00

Fax : (+56)-2-232 10 73

**Ambassade de Suisse au Chili**

Américo Vespucio Sur 100, piso 14

Santiago (Las Condes)

Tél. : (+56) 2 2928 01 00

Fax : (+56)- 2- 2928 01 35



## A savoir sur place au Chili



### Coutumes au Chili

Quelles sont les règles de savoir-vivre à respecter lors d'un **voyage au Chili** ? Voici quelques conseils pour éviter les malentendus.



#### Ce qu'il faut faire

- **Laisser 10% de pourboire** dans les bars et restaurants. Le service n'est jamais compris et les serveurs comptent bien dessus pour arrondir leur (très) faible salaire horaire.
- Si vous êtes invités chez des chiliens, sachez qu'il est très malpoli de ne pas finir son assiette. N'en laissez pas une miette !
- Donner quelques *monedas* à la personne qui a surveillé votre voiture. Et de manière générale, les chiliens gardent toujours des pièces de 100 pesos à offrir aux musiciens dans les bus, à la caisse du supermarché ou à la première personne qui le leur demandera dans la rue.
- Comme partout, soyez aimable, souriant, poli et courtois !

#### Ce qu'il ne faut pas faire

- Les chiliens disent rarement « non », peut-être pour ne pas blesser ou vexer leur interlocuteur. Vous apprendrez vite à faire pareil !

- **Ne jamais essayer de soudoyer un *carabinero* (policier)**, par exemple en suggérant d'oublier votre infraction en échange d'argent. Les policiers chiliens sont incorruptibles et prendraient très mal votre proposition !
- Au **Chili**, il est interdit de consommer de l'alcool sur la voie publique (cela est toléré le 18 septembre et le 31 décembre). Oubliez donc la petite bière sur la plage ou dans un charmant parc, sous peine de passer un mauvais moment au poste de police.
- S'impatisser quand vous avez rendez-vous avec un chilien. Ici, le temps est tout relatif et la ponctualité n'est pas toujours de mise. Respirez, vous êtes en vacances !

## Communication au Chili

Il vous sera très facile de rester connecté durant votre **voyage au Chili**. Nombreux cyber-cafés, réseau télécom de qualité, voici un petit tour d'horizon des moyens de communication !



### Lestélécommunications au Chili

De nombreux **centre d'appels** (*locutorio* ou *centro de llamadas*) proposent des tarifs avantageux pour les **communications locales et internationales**. Vous en trouverez aisément dans toutes les grandes villes.

- Pour téléphoner en France depuis le Chili :

00 33 + le numéro de téléphone (sans le 0)

- Pour téléphoner au Chili depuis la France :

00 56 + 9 (si c'est un portable) + numéro de votre correspondant

00 56 + indicatif régional + numéro de votre correspondant

- Pour téléphoner depuis le Chili :

Indicatif régionale + numéro de votre correspondant

Chez certains fournisseurs d'accès européens, il est nécessaire d'activer une option à l'international pour pouvoir passer des appels et en recevoir depuis l'étranger. Pensez à vérifier aussi les conditions tarifaires avant de partir !

Enfin, un compte Skype vous permettra de **communiquer** avec vos proches en disposant simplement d'une **connexion internet**, d'un casque et d'un microphone.

## Internet au Chili

De nombreux **cyber-cafés** jalonnent les rues des grandes villes et des zones touristiques. En revanche, il vous sera plus difficile de trouver un ordinateur connecté dans les régions plus reculées et les villages.

De plus en plus d'hôtels toutes catégories, de bars et de restaurants proposent une **connexion wifi** pour leurs clients, très pratique si vous disposez d'un smart phone. Certains *hostales* mettent également des ordinateurs à disposition pour leurs résidents. Au **Chili**, la connexion internet n'est pas toujours d'une rapidité fulgurante mais elle vous permettra de donner des nouvelles régulières à vos proches, tout au long de votre **voyage** !

## Transport au Chili

Le **Chili est gigantesque** mais il est facile et confortable de s'y déplacer.



### Transports urbains au Chili

Les grandes villes disposent d'un réseau de transports urbains bon marché. A Santiago, un **métro** bondé vous permettra de rayonner dans l'ensemble de la périphérie. Indispensables, les *micros* sont les bus locaux. Le parcours et la destination sont indiqués à l'avant, mais n'espérez pas trouver une carte du réseau urbain !

Pratiques, les **taxis collectifs** (*colectivos urbanos*) suivent un itinéraire bien défini pour une somme fixe et modique. Leur destination est indiquée sur le toit du véhicule, mais il est souvent possible de se faire déposer à domicile moyennant un petit supplément. Les *colectivos rurales* se rendent dans les zones plus éloignées. Les **taxis** sont nombreux dans les grandes villes. Renseignez-vous au préalable sur les tarifs s'il n'y a pas de compteur. Les prix sont majorés la nuit (22h-7h).

### Se déplacer en bus au Chili

**Les bus longues distances sont confortables.** Des sièges inclinés (*semi cama*) aux couchettes VIP (*salon cama*), le prix peut doubler, surtout pendant la haute saison et les longs week-ends. Il est recommandé de réserver à l'avance pour bénéficier des meilleurs tarifs. Les horaires sont consultables sur les sites internet des grandes compagnies (Turbus, Pullmann, etc.).

### Location de voiture/4x4

---

**Les routes principales sont en bon état** mais un 4x4 vous sera utile pour visiter certains parcs nationaux accessibles par des pistes cabossées. Les policiers chiliens sont intraitables sur la consommation d'alcool au volant et vous risquez de la prison ferme si vous dérogez à la règle. Pour simplifier votre **voyage**, pensez à opter pour la location de voiture avec chauffeur !

### L'avion

---

Les distances entre les villes étant considérables, c'est un moyen utile de **se déplacer au Chili**. Vous trouverez des tarifs avantageux en réservant avec un peu d'avance.

### Le bateau

---

Bien qu'onéreux, les ferrys vous seront utiles pour visiter la **Patagonie** (prévoir un surcoût pour transporter un véhicule) et rejoindre **l'île de Chiloé** par la voie maritime.

## Hôtel Chili

Version baroudeur ou façon luxe et confort, le **Chili** offre un choix d'hébergement varié qui s'adapte à tous les budgets.



### Les hébergements à petit prix au Chili

---

Le plus économique est bien sûr le **camping**, très pratiqué au **Chili**. Aménagements confortables en bord de rivière ou installations rudimentaires en pleine montagne, ils sont nombreux et souvent pris d'assaut pendant l'été (décembre à mars). Dans les parcs nationaux, la CONAF met parfois à disposition des refuges ou de simples aires de camping.

Dans la plupart des zones touristiques vous trouverez aisément des *auberges de jeunesse* (6 000 CLP à 10 000 CLP pour un lit en dortoir, selon la saison). *Residenciales*, *hospedajes* et *hostales* conviviaux (de 10 000 CLP à 20 000 CLP pour une chambre individuelle, 15 000 CLP à 35 000 CLP pour une chambre double) offrent des niveaux de confort variables. **N'hésitez pas à visiter plusieurs chambres avant de faire votre choix.**

### **Hébergement confortable et haut de gamme au Chili**

Bungalows en bois au bord d'un lac, lodges luxueux en Patagonie ou suite design au pied d'un volcan, vieilles demeures pleines de charme à **Valparaiso**... Il y a de quoi rêver ! Des **nombreux Bed and Breakfast** aux **chambres d'hôtes** au milieu des vignes, en passant par les **hôtels** cinq étoiles ou les simples *hoteles*, le **Chili** offre la possibilité de séjourner dans des lieux exceptionnels. Comptez de 35 000 CLP à 70 000 CLP pour un hôtel de catégorie moyenne à supérieure et bien davantage si vous voulez en mettre plein les yeux à votre dulcinée !

Pendant l'été et les jours fériés, les tarifs augmentent et les hébergements sont souvent complets. Réservez à l'avance auprès de votre agence locale et voyagez l'esprit tranquille !

## Langue Chili

Au **Chili**, la **langue officielle est l'espagnol** mais vous verrez que la compréhension n'est pas toujours aisée. Les chiliens ont un accent et une manière d'articuler plutôt... particuliers. Rajoutez à cela de nombreux mots d'argot et vous serez peut-être un peu désemparés à votre arrivée ! Pas de panique, avec ce petit lexique les choses seront bien plus simples.



### **Petit lexique franco-espagnol pour commencer**

**Bonjour/bon après-midi** : *Buenos días/buenas tardes*

**Bonsoir/bonne nuit** : *Buenas noches*

**S'il vous plaît** : *Por favor*

**Merci** : *Gracias*

**Comment allez-vous ?** : *Como está (Usted) ?*

**Je m'appelle** : *Me llamo...*

**Je suis perdu** : *Estoy perdido/a*

**Je cherche le chemin pour aller à** : *Busco el camino para ir a...*

**Où sont les toilettes ?** : *A donde está el baño*

**Parlez-vous français ?** : *Habla francés ?*

**Je ne comprends pas** : *No entiendo*

**Manger** : *Comer*

**Boire** : *Tomar/Beber*

**Je suis belge/français/canadien/suisse** : *Soy belga/francés/canadiense/suizo*

**Bon appétit** : *Buen provecho*

**A bientôt** : *Hasta luego*

## Un peu d'espagnol chilien

« s » aspirés ou remplacés par des « i » dans la conjugaison, « d » qui disparaissent à l'oral, il est parfois difficile de s'y retrouver ! Ainsi, *perdido* (perdu) se prononcera « *perdio* », *a donde vas* se prononcera « *a donde vai* », etc.

**Pololo/polola** : petit-ami ou petite-amie (en espagnol on utilise *novio/a*)

**Cachai ?** : Tu comprends (ou tu piges ?)

**Si po** : contraction de *si pues* utilisé à la fin de presque toutes les phrases.

**Weon/wear/wea** : il s'utilise pour tout et veut tout dire, peut se transformer en adjectif, en verbe et en bien d'autres choses !

**Al tiro** : tout de suite

**La micro** : le bus local

**El bus** : le bus longue distance

**El colectivo** : taxi collectif (aussi appelé *colecto*)

**Un carrete** : une fête

Dans le sud du pays, les communautés mapuche parlent le mapudungun (le « parlé de la terre »).

## Horaire et décalage horaire au Chili

### Décalagehoraire

Pendant l'hiver en Europe, il y a **4h de décalage horaire avec le Chili** (s'il est 12h en France il est 8h à Santiago), et 6h pendant l'été européen. Pendant quelques semaines (vers mars-avril), il y a seulement 5h de différence car les changements d'heure n'ont pas lieu en même temps dans les deux pays). Sur l'île de Pâques, il y a de 2h de moins par rapport au **Chili** continental.



## Horaires d'ouverture

Les administrations et les banques sont généralement accessibles au public de 9h à 13h ou 14h, rarement l'après-midi.

**Les commerces ouvrent le plus souvent de 10h à 20h**, parfois plus tôt à Santiago. Vous trouverez les supermarchés ouverts jusqu'à 21h30, et même plus tard dans les grandes villes. De nombreuses épiceries permettent d'acheter quelques denrées à des heures plus tardives (nourriture, cigarettes, bières, etc.).

Les marchés vident leurs échoppes en milieu d'après-midi mais les retardataires trouveront souvent quelques vendeurs jusqu'à 18h.

Du côté des repas, le déjeuner est servi autour de 14h mais les affamés pourront être accueillis plus tôt. En général, les chiliens ne dînent pas. La *once* fait office de goûter tardif à la place, mais les restaurants ouvrent également le soir (tarifs plus onéreux que le midi). Vous pourrez vous empiffrer d'*empanadas* ou de *completo* (sandwich) tout au long de la journée en cas de petit creux !

Les chiliens ne sont pas des couche-tôt. Vous trouverez bars et discothèques ouverts jusque tard dans la nuit, ainsi que des bus locaux et des taxis pour vous ramener à destination.

## Guide francophone au Chili

Vous rêvez de **découvrir le Chili** en version française ? Notre agent local saura vous sélectionner un **guide francophone** au top. Envolées les journées devant votre guide papier pour tout organiser. A vous le meilleur plan resto du quartier, les vraies vacances et la sérénité !



## Découvrir le Chili avec un guide francophone

Rien de tel qu'un **guide francophone** pour vous faire découvrir les merveilles à visiter au fil de la route, répondre à toutes vos questions sur le **Chili** et partager d'authentiques anecdotes. Vous ne parlez pas un mot d'espagnol ? Voilà une autre bonne raison de vous faire accompagner par un **guide francophone** lors de votre **voyage au Chili**.

Sélectionné par votre agence locale pour son professionnalisme, il pourra vous aider à négocier, vous racontera l'histoire mouvementée du pays et vous permettra d'échanger en toute simplicité avec les habitants.

## Votre voyage sur-mesure au Chili

Il est toujours difficile de **préparer son voyage** seul. Hébergements, transports, sites incontournables, itinéraires, faits historiques mémorables... Il y a de quoi s'emmêler les pinceaux et passer à côté de lieux cachés et pourtant passionnants.

Pour vous simplifier la vie, contactez votre agence locale et partagez vos envies, il s'occupera du reste ! Du choix d'un **guide francophone** spécialiste à celui d'un chauffeur compétent, de la réservation de votre nid d'amour à la préparation d'un trekking, choisissez la simplicité et profitez de votre séjour.

## Voyage en famille Chili

**Le Chili est une destination idéale pour un voyage en famille**. Des paysages incroyables, des conditions de transport et d'hébergement confortables, des activités innombrables... il y a de quoi satisfaire vos chérubins !



## Le Chili, c'est family friendly !

Glaciers bleutés de **Patagonie** et volcans majestueux, sources chaudes et cascades, observation de baleines et de pingouins, impressionnants geysers et sublimes lagunes multicolores... Toute la famille va en prendre plein les yeux !

Au **Chili**, les distances sont longues mais les **bus sont confortables** et il existe de nombreux **vois domestiques** à des tarifs avantageux. Du côté de l'hébergement, vous trouverez aisément un **camping** où planter votre tente, une **chambre familiale** dans une auberge ou un charmant hôtel au bord d'un lac.



Aucun souci pour régaler vos marmots ! Vous trouverez fruits et légumes au marché, pizzas, petits **plats chiliens ou occidentaux** au restaurant, et le reste au supermarché ou dans les épiceries.

### **Un voyage inoubliable au Chili... et en famille !**

Quelques suggestions d'activités à réaliser en famille ? Se lancer à l'assaut des **pistes de ski autour de Santiago** avant de prendre les **mythiques ascenseurs de Valparaiso**, parcourir les **parcs naturels à cheval** puis se relaxer dans les **sources chaudes**, **observer les étoiles** dans le désert d'Atacama et les pingouins à Puñihuil sur **l'île de Chiloé**. A moins que vous ne préfériez découvrir les geysers del Tatio au lever du jour, rêver devant les glaciers de Patagonie, randonner dans la vallée de la Lune ou visiter les musées de la capitale ?

N'hésitez pas à contacter votre agence locale pour vous concocter le meilleur des **voyages en famille !**

## **Voyager seule au Chili**

**Le Chili est un pays sûr et il est très facile d'y voyager seule** . Comme partout ailleurs, quelques précautions de base vous permettront de passer un excellent **voyage** et d'éviter les déconvenues !



### **Voyager seule au Chili**

- Ecoutez attentivement les conseils des locaux, ils sauront vous indiquer les quartiers ou les rues à éviter.
- Ne partez jamais seule en randonnée et pensez à prévenir l'hôtel de l'endroit où vous vous rendez en balade.
- Laissez vos documents de voyage à l'hôtel et n'affichez pas ostensiblement vos objets de valeur (appareil photo, portefeuille, bijoux) pour ne pas tenter le diable.
- Surveillez vos affaires lors des trajets en bus et aux abords des sites touristiques. Soyez particulièrement attentive lors de votre séjour à Valparaiso.
- Evitez les tenues provocantes ou trop courtes, cela vous simplifiera la vie !
- Faites preuve d'assurance dans votre attitude. Marchez la tête haute et d'un pas déterminé, soyez ferme si nécessaire mais ne résistez pas en cas d'agression.
- Gardez l'œil sur votre verre dans les discothèques et les bars, on ne sait jamais.

- La nuit, déplacez-vous en taxi plutôt qu'à pied. Adressez-vous systématiquement à des compagnies de taxi officielles.
- Soyez vigilante sans être parano et fiez-vous à votre intuition !

## Voyager mobilité réduite

Le **Chili** est-il un pays facile d'accès pour les **voyageurs à mobilité réduite** ? Avec un peu d'imagination, de la patience et l'aide précieuse de votre **agence locale**, vous pourrez concocter un voyage fabuleux !



### Le Chili enfauteuil roulant

Si certains musées sont prévus pour les **visiteurs à mobilité réduite**, le **Chili** a encore de nombreux efforts à faire pour simplifier votre séjour. Les bus de ville et métros sont rarement aménagés pour les fauteuils roulants, les rues sont parfois escarpées et en mauvais état, pavées et difficiles d'accès (notamment à Valparaiso).

Dans certaines villes, il vous faudra privilégier les taxis pour vous déplacer, vous armer d'une bonne dose de patience et voyager avec un compagnon de route qui pourra vous aider en cas de besoin. Pour les longues distances, l'avion semble le plus indiqué. En effet, les bus sont confortables mais leur accès n'est pas adapté aux **voyageurs à mobilité réduite**. Renseignez-vous auprès des compagnies de bus, la situation peut néanmoins évoluer en votre faveur.

### Conseils pour voyageurs à mobilité réduite

Concernant l'hébergement, il est recommandé de laisser peu de place à l'improvisation et d'effectuer vos réservations avant le départ. Trouver des hôtels et restaurants adaptés aux **personnes à mobilité réduite** ne sera pas une mince affaire et votre agent local est la personne toute indiquée pour s'en charger. Contactez-le pour lui faire part de vos besoins, vous gagnerez du temps et de l'énergie. Bon voyage !

## Chili gayfriendly

Pays majoritairement catholique et conservateur, **le Chili n'est pas le pays le plus gay-friendly** d'Amérique du Sud. De nombreuses associations de défense des droits des homosexuels tentent de faire avancer le pays sur l'acceptation des différences d'orientation sexuelle, mais il reste encore beaucoup de chemin à parcourir.



### Conseils à l'usage des voyageurs homosexuels

Les relations homosexuelles sont officiellement légalisées depuis 1999 au **Chili**. En 2010, un projet de loi autorisant le mariage homosexuel a provoqué la stupeur dans l'opinion publique. Depuis 2012, une loi interdit et sanctionne la discrimination arbitraire en raison du sexe. En réalité, de nombreux faits d'agression et d'insultes homophobes sont rapportés régulièrement par la presse, touchant autant les hommes que les femmes.

Il est recommandé de rester discret et d'**éviter les démonstrations d'affection en public**, même dans les grandes villes. Au-delà des regards réprobateurs, le risque d'insultes et d'agressions à l'encontre des homosexuels est bien réel. Loin des revendications pour le droit au mariage qui font débat en Europe, c'est déjà la reconnaissance de l'homosexualité par la société chilienne qui reste à faire.

### Quelques lieux gay-friendly au Chili

A Santiago et dans certaines grandes villes, il existe néanmoins des lieux où vous ne subirez aucune discrimination. **Bars et discothèques gay-friendly**, restaurants ou saunas émergent progressivement (notamment dans le quartier de Bellavista et Lastarria à Santiago). Vous pouvez vous informer auprès des associations et mouvements locaux (AFAG, MOVILH, Fedisech).

## Les incontournables au Chili



### L'Atacama - Norte Grande

Qui n'a jamais rêvé du mythique **désert de l'Atacama** ? C'est une des zones les plus arides au monde, mais aussi l'une des plus spectaculaires du **Chili**. Visite guidée !



#### **San Pedro de Atacama, un séjour inoubliable**

Village-oasis perdu au milieu du désert, **San Pedro de Atacama** est envahi de touristes en haute-saison. Les astronomes du monde entier s'y pressent pour observer son ciel étoilé, les archéologues pour y fouiller les vestiges de civilisations oubliées. Quant aux rêveurs, ils contemplent ébahis les paysages lunaires du **Salar de Atacama**, les flamands roses de la lagune de Chaxa, les lacs d'altitude de Miñiques ou Miscanti, et même des champs de fumerolles au geyser del Tatio ! Au coucher de soleil, il fait bon se trouver à la lagune Tebinquinche ou sur les incroyables dunes de la **vallée de la Lune**, le volcan Licancabur en toile de fond. Les thermes de Puritama offrent un cadre naturel grandiose.

Sur la route de l'Argentine, le **Salar de Tara** est incontournable. Depuis **San Pedro**, il est également possible de vous rendre au Salar d'Uyuni en Bolivie.

#### **Les villes balnéaires du Norte Grande**

Le **Norte Grande**, c'est aussi les fameuses stations balnéaires. **Iquique** la branchée ou **Antofagasta** la portuaire délurée. Plages solitaires au pied de montagnes désertiques, vagues qui attirent les surfeurs amateurs, dunes de sable pour pratiquer le sand-board, on ne s'ennuie pas dans ces villes côtières bouillonnantes.

Si vous disposez d'un véhicule, partez à la découverte des *pueblos* traditionnels depuis **Arica** ou explorez la **ville fantôme d'Humberstone** depuis Iquique. Votre agence locale peut s'occuper de la réservation, contactez-la pour en savoir plus !

## L'Altiplano chilien

Lagunes colorées et volcans enneigés, paysages surréalistes, déserts de sel habités par les flamants roses et villages aymara... **L'Altiplano chilien** recèle d'incroyables merveilles et vous laissera des souvenirs mémorables !



### L'extraordinaire parc National Lauca

Depuis Arica, la route serpente vers la **vallée de la Lluta**, passant par les vestiges de la **Pukara de Copaquilla** avant d'arriver à **Putre**. Vous apprécierez de passer la nuit dans ce joli village aymara pour vous acclimater à l'altitude. Rejoignez les paysages emblématiques de **L'Altiplano** en prenant la direction du **parc National Lauca**, classé Réserve Mondiale de la Biosphère par l'UNESCO. Vous n'êtes pas prêt d'oublier ses lacs d'altitude aux couleurs étincelantes et ces cimes volcaniques vertigineuses aux fumerolles inquiétantes !

Situé à 4500 m d'altitude, lac Chungara est la star du parc : surplombé par le volcan Parinacota (6348 m), lamas et flamants s'y promènent tranquillement, faisant le bonheur des photographes amateurs.

### Quand le rêve devient réalité...

Pour observer d'innombrables vigognes en liberté, filez à la **Reserva Nacional Vicuñas**. Elle est peu fréquentée et s'étend sur 210 000 hectares. Enfin, le **Salar de Surire** offre des vues spectaculaires et héberge quelques nandous (cousin de l'autruche). Tout près, on se relaxe aux sources chaudes de Polloquere dans un environnement naturel grandiose. Plus au Sud, la piste cabossée mène jusqu'au Parc National Volcan Isluga. Rien de mieux qu'une baignade aux thermes d'Enquelga pour croire que le temps s'est arrêté !

L'idéal pour parcourir la région est de recourir à une excursion organisée. A moins que vous ne préfériez louer une voiture avec **guide francophone** pour davantage de liberté ?

## La région de Santiago

Située au pied des pics enneigés, la **ville de Santiago** en impose. Centre historique et musées, marchés colorés et vie nocturne trépidante, vous apprécierez de lui consacrer quelques jours.



### Santiago, une capitale en vogue

L'agglomération de **Santiago** compte 7 millions d'habitants, pas de quoi impressionner ses voisines sud-américaines ! Ici, on profite de parcs arborés et d'une gastronomie variée, de spectacles renommés et d'une ambiance nocturne agitée. Promenez-vous de la **plaza de Armas** au Mercado Central, faites escale à la Estacion Mapocho puis contemplez la ville depuis le **Cerro San Cristobal**. Allez jusqu'au Palacio La Moneda puis flânez dans le Barrio Brasil et le charmant Barrio Yungay. Ensuite, laissez-vous tenter par un cocktail et un bon petit plat du côté du **quartier Bellavista**.

Pour une journée culturelle, direction le **Museo Nacional de Bellas Artes** (musée des Beaux-Arts) ou le **Museo Chileno de Arte Precolombiano** (musée chilien d'art pré-colombien), le **Museo de Arte Visuales** (musée d'arts visuels) ou la maison de Pablo Néruda surnommée **La Chascona**.

### Une région envoûtante

**Les environs de Santiago** ne manquent pas d'attraits. Les fins œnologues visiteront les domaines viticoles dans la vallée du Maipo : « Santa Carolina », « Cousino Macul » ou « Concha y Toro ». Pour les fanas de randonnée et de grands espaces, des moments inoubliables : le splendide canyon Cajon del Maipo, le parc naturel El Morado et les sources chaudes de Banos Colina. Les skieurs amateurs fileront à Farellones, El Colorado ou dans la station huppée du Valle Nevado.

Depuis **Santiago**, il est également possible d'organiser une visite de **Valparaiso** à la journée. De nombreux bus partent vers les villes principales du pays, contactez votre agence locale pour organiser la suite de votre **séjour au Chili** !

## La région de Valparaiso

Classé au patrimoine mondial de l'Unesco, **Valparaiso** est une ville attachante et insolite. Située à moins de 2 heures de Santiago, c'est une étape incontournable lors de votre **voyage au Chili**.



### Valparaiso, la ville bohème par excellence

De jolies maisons colorées perchées sur des collines et des sublimes demeures chargées d'histoire, des escaliers plongeants et de charmantes rues escarpées, des funiculaires d'époque qui grimpent à flanc de *cerros*, une vie nocturne délurée... On aime forcément **Valparaiso**. Les vues sur l'Océan Pacifique surprennent à chaque instant et la poésie est partout pour qui sait la saisir.

A ne pas manquer : le port et l'ambiance populaire du quartier, les **fresques colorées du cerro Bellavista** et le musée de **la Sebastiana** consacré à Pablo Neruda. Prenez les **ascensores** pour explorer les collines de la zone patrimoniale, contemplez la vue panoramique depuis les *paseos* du **Cerro Concepcion** et du **Cerro Alegre**. Faites une balade en vélo le long de la mer pour observer la colonie de lions de mer qui y a élu domicile, puis allez au **Mercado Cardonal**. Enfin, montez au **Paseo 21 de Mayo** pour observer les lumières de la ville au coucher du soleil. Et pour les plus festifs ? Direction les bars et discothèques du centre-ville pour siroter un *pisco sour* !

### Découvrir les alentours de Valparaiso

Pensez à consacrer quelques jours à la **région de Valparaiso** pour découvrir en vélo Viña del Mar et les plages de Reñaca, randonner au Parc National La Campana, visiter les domaines viticoles de Casablanca ou la maison de Pablo Neruda à Isla Negra. Faites une escale à Olmué et Limache pour vous imprégner de la vie rurale. Plus au Nord, Horcón est un joli village de pêcheurs. Maitencillo et Zapallar sont plutôt fréquentés par l'élite de **Santiago**.

Contactez votre agence locale qui vous composera un séjour à la hauteur de vos envies !

## La Patagonie

Randonnées dans des paysages époustouflants, sources chaudes et fjords brumeux, volcans en activité et rivières bouillonnantes, la **Patagonie** offre d'incroyables expériences aux voyageurs en quête d'aventure.



### Cap vers la route australe !

L'idéal consiste à **découvrir la Patagonie** au cours d'une croisière, à moins que vous ayez beaucoup de temps devant vous. Depuis Puerto Montt ou Chaiten, partez explorer le splendide Parque Pumalin et barboter dans ses sources chaudes. Poursuivez jusqu'à Puerto Puyuhuapi le long de la carretera austral et faites escale au Parc National Queulat.

**Coyhaique** est une ville moderne bénéficiant d'un cadre naturel exceptionnel. Ses alentours offrent des paysages sublimes. Ensuite, direction le **Parc National Laguna San Rafael** et ses icebergs dérivant sur le lac, son glacier et ses richesses reconnues réserve mondiale de la biosphère par l'UNESCO. Avant de filer vers le sud de la **Patagonie**, ne ratez pas l'insolite **village de Caleta Tortel** et ses passerelles en bois.

### Direction La Terre de Feu

Fjords et rivières, ranchs et gauchos, paysages sculptés par le vent, steppes et forêts à perte de vue... **La Patagonie est magique**. La star de la région ? C'est le parc **National Torres del Paine** et son fameux trekking appelé « **le W** ». Côté argentin, l'immense glacier du Perito Moreno et le massif du Fitz Roy attirent des foules de touristes rêveurs qui viennent randonner.

Dans la région de Punta Arenas, une escale s'impose sur l'**Isla Magdalena** pour observer la colonie de manchots, avant de traverser le détroit de Magellan pour rejoindre Porvenir et **La Terre de Feu**.

C'est un véritable parfum de bout du monde qui vous attend ! Prévoyez un **budget supérieur au reste du Chili**. L'hébergement et les transports sont assez onéreux.

## La Région des Lacs

Des lacs paisibles au pied de volcans vertigineux, des traditions Mapuche bien vivantes, d'infinies possibilités de randonnées. Dans sa version élargie, la **région des Lacs** est un véritable joyau qui s'étend du Nord de la Patagonie à l'Araucanie.





### Des portes de la Patagonie...

C'est le paradis des amateurs de grands espaces : trekking, rafting ou canyoning, VTT ou équitation, kayak de mer ou pêche. Depuis **Puerto Montt**, faites escale aux charmantes villes de **Puerto Varas** et **Frutillar** avant d'entamer une croisière vers la **Patagonie**. On accède au Parc National Vicente Perez Rosales depuis la bourgade touristique d'Ensenada. D'ici, la vue sur le lac Llanquihue et le cône parfait du volcan Osorno est saisissante.

En route vers la Patagonie, faites un détour par la majestueuse Vallée du Rio Cochamo. Si vous poursuivez vers le Nord, les sources thermales et les sentiers du Parc National Puyehue vous feront oublier tout le reste !

### ... jusqu'aux merveilles de l'Araucanie

Poursuivez votre route après une escale dans la jolie ville de Valdivia, observez les lions de mer et filez vers l'immense Lago Ranco. Cap au Nord vers le village et le **lac de Panguipulli**, puis Coñaripe et Lican Ray. Profitez du coin pour découvrir la culture mapuche dans les villages alentours.

Poursuivez vers la petite bourgade de **Villarica** pour faire l'**incontournable ascension du volcan** du même nom, puis faites escale quelques jours à Pucon pour vous remettre de vos émotions. La région de l'Araucanie est splendide : vous pourrez randonner dans le Parc National Huerquehue ou sur les sentiers du **sanctuaire naturel El Cañi**, découvrir les paysages lunaires de la réserve nationale **Malalcahuello-Nalcas**... Terminez votre séjour dans la ville ouvrière de **Temuco** avant de repartir vers **Santiago**.

## Hors des Sentiers Battus au Chili



### Voyage île de Pâques

**L'île de Pâques** fascine les voyageurs et les archéologues du monde entier. Ce petit bout de terre volcanique et mystérieux perdu au milieu du Pacifique est un appel à la contemplation.

Une expérience inoubliable lors d'un **voyage au Chili** !



### **L'île de Pâques, fascinante et mystérieuse**

Son petit nom en polynésien, c'est Rapa Nui. Située à 3800 km du continent sud-américain et de **Valparaiso**, elle est connue pour ses énigmatiques statues de pierre, **les Moais**. L'origine des premiers habitants de l'île et la provenance de ces sculptures restent encore un mystère.

A pied, à cheval ou en vélo, partez à la découverte des sentiers panoramiques du Parc National Rapa Nui ! On se laisse facilement subjuguer par la beauté du paysage à Ahu Tongariki, une rangée de quinze **Moais** émergeant au lever du soleil... Surnommée « la nurserie », la carrière de Rano Raraku offre le spectacle insolite de statues abandonnées en cours de fabrication. Au Nord, la plage d'Anakena est un site paradisiaque.

### **Un voyage culturel en perspective**

**Hanga Roa** est l'unique ville. Commencez par une visite du **Museo Antropologico Sebastian Englert** pour en apprendre davantage sur l'histoire de l'île, sa culture et ses traditions. Prenez la direction du **village cérémoniel d'Orongo** et ses pétroglyphes. Le site offre une vue spectaculaire sur les îlots **Motu Nui**, **Motu Iti** et **Motu Kao Kao** où vous pourrez faire de la plongée et du snorkelling.

Marchez sur les pentes du **volcan éteint Maunga Terevaka** avant de découvrir la **grotte Ana Kai Tangata** et sa fresque de l'Homme-Oiseau. Poursuivez jusqu'aux vestiges pré-inca d'**Ahu Vinapu** puis aux plates-formes non restaurées d'Ahus Vaihu. A l'Est, la péninsule Poike peut se découvrir lors d'une randonnée équestre.

A ne pas manquer : le **Festival Tapati Rapa Nui** en février. Votre agence locale peut vous trouver un hébergement à cette période, n'hésitez pas à la contacter !

## L'île de Chiloé

Authentiques villages de pêcheurs, charmantes maisons sur pilotis et églises en bois classées au patrimoine de l'UNESCO... **L'île de Chiloé** est unique en son genre et fait craquer tous les visiteurs ! Une étape incontournable sur la route de la Patagonie.



### L'île de Chiloé, une expérience 100% nature

Attachante, insolite, brumeuse ou unique. Les adjectifs ne manquent pas pour désigner cette île mythique. Longtemps isolée du reste du **Chili**, l'archipel de **Chiloé** a conservé des traditions, légendes et coutumes vigoureuses. Ses habitants, les chilotes, sont connus pour leur hospitalité mais aussi pour leur rudesse face à des conditions climatiques difficiles.

A l'arrivée du ferry, prenez la direction d'**Ancud**, c'est la plus grande ville de l'île. Après une balade sur le front de mer, dégustez un **curanto**, la spécialité locale (ragoût de crustacés, poulet, porc) puis allez à la **péninsule Lacuy**. Ensuite, partez en excursion pour observer les manchots de la (de septembre à mars) ou faire du kayak dans une forêt inondée à Chepu. La côte est sublime, les rivières sont majestueuses et on accède à la zone nord du **Parc National de Chiloé** après quelques heures de randonnée. De nombreux sentiers permettent de découvrir des paysages magiques. Prévoyez des vêtements imperméables, la pluie est souvent de la partie !

### Un bain de culture et d'authenticité

Au centre de l'île, **Castro** est une charmante ville comptant de nombreux *palafitos*. Ces typiques maisons colorées sur pilotis et l'église **San Francisco de Castro** évoquent un autre temps.

Sur la route du **Parc National de Chiloé**, les villages de Chonchi, Huillinco et Cucao offrent une étape agréable.

Sur l'**Isla Quinchao**, vous apprécierez flâner dans les authentiques villages de Dalcahue, Curaco de Velez et Achao. Prenez le temps de visiter leurs églises en bois classées à l'UNESCO. Depuis Dalcahue, vous pourrez rejoindre l'époustouflante Isla Mechuque.

Une question sur votre itinéraire ? Contactez votre agence locale !

## Surfer et skier au Chili

Avec ses milliers de kilomètres de côtes, le **Chili** est bien connu des amateurs de surf. Loin des spots tendance et branchés de l'Océan indien, les vagues chiliennes offrent un paradis authentique aux surfeurs expérimentés. Quant aux cimes andines, elles vous réservent de grands moments de glisse !



### Des vagues hors du commun

Au **Nord du Chili**, les plages d'Arica, d'Antofagasta et d'Iquique sont des spots très courus et peu adaptés aux débutants. Souvenez-vous que l'Océan Pacifique ne porte pas très bien son nom et que la houle peut être violente. Du côté de La Serena, c'est à Totalillo qu'il faudra tester les rouleaux.

Au Nord de Valparaiso, les villages de Ritoque et Maitencillo accueillent la jeunesse dorée au look de surfeur stylé. Horcon doit sa réputation à l'ambiance décontractée qui y règne. Concon et Reñaca sont plus chics et attirent les débutants et les familles.

Au Sud du pays, **Pichilemu est définitivement un incontournable de la région**. Voyageurs et surfeurs chiliens s'y pressent toute l'année. Puertecillo est aussi particulièrement renommé pour le surf. Enfin, **l'île de Pâques** offre de splendides déferlantes. De plus en plus d'écoles de surf ouvrent leurs portes, vous pourrez vous perfectionner en prenant des cours ou louer du matériel pour la durée de votre séjour.

### Un domaine skiable infini

A quelques heures de **Santiago**, le **Valle Nevado** est une des stations les plus huppées du **Chili**. Les stations de Farellones et El Colorado comptent aussi un domaine skiable prisé des amateurs. Au Sud, vous trouverez snowpark et poudreuse au centre de ski Nevados de Chillan (3122 m). En Terre de Feu, les alentours d'Ushuaia permettent aussi de s'adonner au hors-piste dans un cadre surprenant.

Enfin, vous pourrez tester le sandboard (sur du sable) sur les dunes de Concon, d'Iquique et de la vallée de la Lune.

## Terre de Feu

C'est l'occasion de vous replonger dans « **Tierra del Fuego** », le roman de Francisco Coloane ! Rien de tel pour imaginer l'atmosphère de cette île du bout du monde, à cheval entre l'Argentine et le **Chili**.



### Un air de bout du monde

Paysages balayés par les vents, steppes à perte de vue, glaciers bleutés et vie marine époustouflante, la **Terre de Feu** est le paradis de la randonnée, du ski de fond et des excursions extrêmes.

A ne pas manquer : traverser le mythique détroit de Magellan pour rejoindre Porvenir, contempler la côte déchiquetée de Bahia Inutil et emprunter le canal Beagle pour rejoindre Ushuaia ou l'Isla Navarino. Depuis Puerto Williams, le trekking jusqu'aux Dientes de Navarino est lui aussi un incontournable. Ensuite, il ne vous reste plus qu'à poursuivre jusqu'au Cap Horn avant de revenir explorer le sublime **Parc National Tierra del Fuego** du côté argentin.

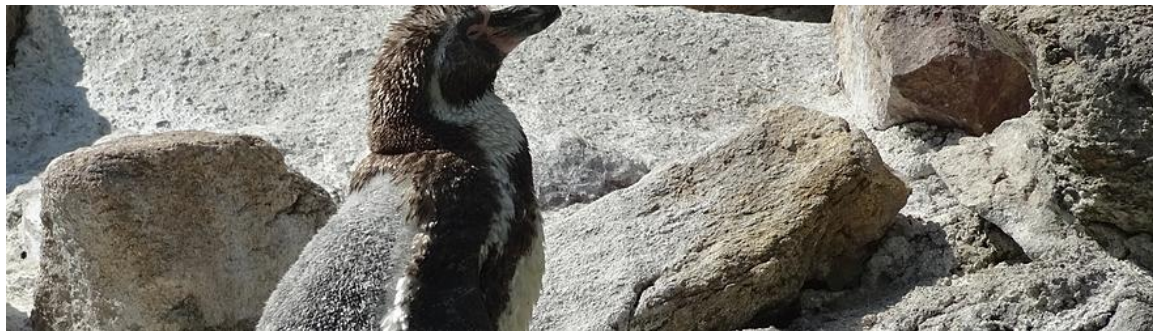
### Conseils pratiques

Il est recommandé de **visiter la région pendant l'été (décembre à mars)** pour bénéficier de conditions climatiques plus clémentes. Vos déplacements d'une ville à l'autre en seront grandement facilités. Des vols desservent Punta Arenas, Porvenir, Ushuaia et l'Isla Navarino. Les ferries permettent d'accéder à la plupart des destinations, il suffit d'avoir du temps. Des bus parcourent des trajets entre les villes principales.

Pour davantage d'indépendance, vous pouvez **louer un 4 x 4** et partir à la découverte de ces légendaires étendues australes. A moins que vous ne préfériez profiter du paysage et opter pour la formule **croisière** ou **location avec chauffeur** ?

## La Serena / Norte Chico

Oubliée des voyageurs, la **région du Norte Chico** compte pourtant de nombreux sites spectaculaires. Plages splendides et montagnes colorées, vallées mystérieuses et parcs naturels luxuriants comblent les voyageurs qui aiment sortir des sentiers battus.



### La région de La Serena : un environnement unique

**La Serena** est une ville coloniale authentique. Il fait bon flâner dans ses ruelles animées, visiter ses églises ou déguster un plat chilien dans une de ses gargotes de rue. Prévoyez une excursion à la **réserve nationale Pingüino de Humboldt** pour observer manchots, loutres et lions de mer.

Située à deux heures de bus de **La Serena**, la vallée de l'Elqui est une autre étape immanquable. C'est la terre natale de la poétesse Gabriel Mistral, le centre de la production de *pisco* et le repère des tendances New Age. Visitez le village de Pisco Elqui puis allez jusqu'à Alcohuaz et Cochiguaz par la sublime route qui serpente dans une vallée colorée. Sur la route du retour, faites escale à Vicuña pour une initiation à l'astronomie à l'observatoire de Mamalluca. S'il vous reste du temps, le Parc National Fray Jorge est une forêt humide luxuriante qui se prête à la randonnée.

### En route vers le Nord !

Arrivé à Copiapo, optez pour quelques jours à Bahia Inglesa, une station balnéaire aux eaux transparentes accessible depuis Caldera. Pensez à réserver un hébergement car son ambiance remporte un franc succès ! Visitez l'église insolite de Tierra Amarilla, puis dirigez-vous vers le Parc National Nevado Tres Cruces. Désert de sel, lagunes d'altitude, faune sauvage et vue sur le volcan Ojos del Salado (6893 m) vous attendent...

Plus au Nord, le fabuleux **Parc National Pan de Azucar** offre des plages de sable blanc idéales pour le surf, des montagnes habitées de cactus qui surplombent la mer. Spectacle garanti !

## Archipel Juan Fernandez

Et si c'était ça le paradis ? Un archipel volcanique perdu dans l'Océan Pacifique, des fonds marins à faire pâlir d'envie les polynésiens, une végétation qui offre un parfum de bout de monde pour les voyageurs en mal d'aventure...



### La petite histoire de l'archipel

Découvert en 1574 par un marin portugais du même nom, **l'archipel Juan Fernandez** se compose de trois îles : Santa Clara, Alejandro Selkirk et l'île Robinson Crusocé. La dernière doit sa notoriété à l'écossais Alexander Selkirk, débarqué d'un navire en 1904 après une dispute avec son capitaine. Il survécut quatre ans et quatre mois sur cette île surnommée initialement Masatierra, inspirant le fameux roman de Daniel Defoe. Toute l'île a été déclarée **Réserve Mondiale de la Biosphère** par l'UNESCO en 1977.

### Jouez les Robinson Crusocé !

L'île de Robinson Crusocé compte une seule ville : **San Juan Bautista**. Des pêcheurs y vendent des langoustes mondialement réputées pour leur finesse et les maisons se remettent progressivement des ravages du puissant séisme de 2010. Prenez le temps de converser avec les habitants et de prévoir une partie de pêche, puis partez à la découverte du **Parc National Juan Fernández** à travers les sentiers qui traversent l'île. Un véritable paradis pour trekkers !

Rejoignez le mirador de Selkirk pour contempler la vue sur l'île par temps dégagé puis allez camper à **Villagra, Puerto Ingles** ou Puerto Vaqueria. Si vous êtes chanceux, vous apercevrez peut-être un colibri endémique. Poursuivez jusqu'à Bahia Tierras Blancas pour observer la colonie d'otaries à fourrure. L'île offre aussi d'incroyables opportunités pour les amateurs de plongée et de snorkelling.

Pour découvrir ce fabuleux recoin préservé en toute simplicité, **contactez votre agence locale pour organiser votre séjour !**

# Guide pratique du Chili

## Carte d'identité

---

**Superficie** : 756 000 km<sup>2</sup> (territoire de l'Antarctique non inclus)

**Population** : 17,4 millions d'habitants (2012)

**Langue officielle** : l'espagnol. Le Mapudungun est parlé par les Mapuches, et le rapanui par les habitants de l'Île de Pâques.

**Capitale** : Santiago

**Division administrative** : 15 régions

**Monnaie** : le peso chilien (CLP)

**Origines** : 65% de métis, 26% d'européens, 7% d'indiens et 2% d'autres provenances.

**Religion** : en grande majorité catholique (89%) et protestants (10%). Les autres religions sont peu représentées (1%).

**Point culminant** : Ojos del Salado (6 893 m)

**Régime politique** : démocratie présidentielle

**PIB** : 248,59 milliards USD (2011)

PIB/habitant

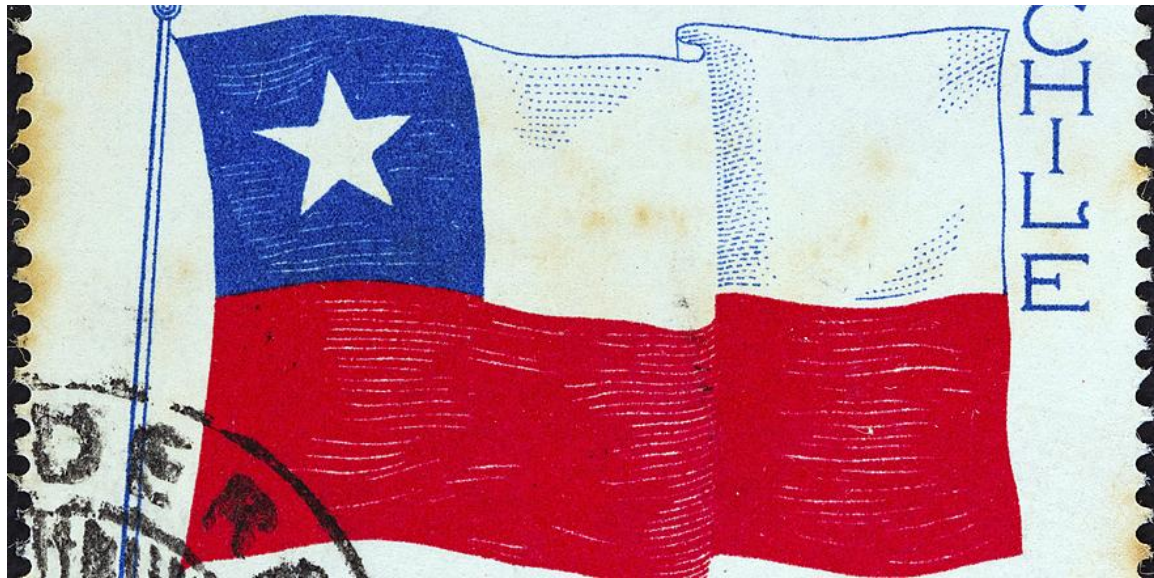
**Exportations** : le cuivre et les produits miniers, l'industrie agro-alimentaire et l'agriculture, la pêche et le bois.

**Taux de fécondité** : 1,85 enfant par femme (2011)

**Taux d'alphabétisation** : 95,7%

**Indice de développement humain** : 0,740





## Histoire Chili

Le Chili a une histoire complexe et mouvementée qui vaut la peine d'être étudiée.



### De la conquête espagnole à l'indépendance

Les premières traces de peuplement au **Chili** remonteraient à 35 000 av. J.-C. A l'arrivée des Incas autour de 1450, de nombreuses populations amérindiennes occupaient le territoire : Aymaras et Atacameños au Nord, Mapuche, Chonos, Alacalufs, Onas ou Yaganes au Sud. Puis, les *conquistadores* espagnols débarquèrent en 1535, rencontrant l'incroyable résistance des populations Mapuche. En 1541, Pedro de Valdivia gagne du territoire et fonde la ville actuelle de Santiago. Valparaiso, Valdivia, La Serena et Concepción suivront peu après. L'esclavage est aboli en 1683, ce qui améliora les relations entre Mapuche et colons, mais n'empêcha pas les sanglantes batailles qui sévirent jusqu'au XIX<sup>ème</sup> siècle pour la conquête des terres australes.

Une joute est constituée le **18 septembre 1810**, marquant le début des revendications d'autonomie face au royaume espagnol. **L'indépendance du Chili** est proclamée mais ne devient réalité qu'en 1818, avec Bernardo O'Higgins. Le pays se dote d'une constitution en 1833.

### De la guerre du Pacifique à la réalité contemporaine

S'ensuivent des années de guerres territoriales avec le Pérou, la Bolivie et l'Argentine, notamment à propos des gisements de salpêtre du désert de l'Atacama et de la Patagonie.

Le pays traverse une profonde guerre civile entre 1891 et 1925, se soldant par une l'adoption d'une constitution qui donne naissance à la République présidentielle. Gouvernements et coups d'états se succèdent jusqu'à la victoire de **Salvador Allende en 1970**. Il s'attèle à la nationalisation des banques et des mines, rencontrant la forte désapprobation des Etats-Unis.

Le **11 septembre 1973**, un coup d'état militaire secoue le pays. Le **général Pinochet** restera au pouvoir jusqu'en 1990. Nombre de ses détracteurs furent détenus, assassinés ou torturés. Le **Chili** se remettra difficilement de ces années de dictature.

En **2006**, **Michelle Bachelet** est la première femme élue président de la République au Chili. Sebastián Piñera lui succède depuis 2010.

## Géographie du Chili

Des paysages majestueux et incroyablement variés, une géographie insolite et des dimensions excentriques... le **Chili** n'est vraiment pas un pays comme les autres !



### Entre mer et montagne...

Niché entre l'Océan Pacifique et la **cordillère des Andes**, le Chili continental s'étend sur près de **4300 km** du nord au sud. Il est bordé par le Pérou et la Bolivie au Nord, et par l'Argentine sur quasiment toute sa longueur. Sa largeur moyenne est de 180 km, en faisant un territoire longiligne à la **géographie variée** : plages sauvages et côtes dénichetées, volcans en activité qui culminent au-delà des 6000 m, lacs et rivières, geysers et glaciers, déserts arides et îles splendides...

La mythique île de Pâques (Rapa Nui) se trouve à 3800 km des côtes chiliennes, semblant perdue au milieu du Pacifique. Joli chapelet d'îles volcaniques, **L'archipel Juan Fernandez** est situé à environ 700 km de **Santiago**.

### Un environnement exceptionnel

Dans le **Norte Grande**, le **désert d'Atacama** est une des zones les plus arides au monde : dunes, volcans enneigés, *salar* et lagunes colorées. Le reste de la région se résume à d'immenses étendues désertiques qui invitent à la rêverie, jusqu'aux villes côtières modernes d'Iquique et d'Antofagasta.

Le centre du pays et le Sur Chico sont bien plus verdoyants : plaines agricoles et vignobles, la **région des lacs** et sa forêt pluviale, l'île venteuse de Chiloé. Viennent ensuite les sublimes fjords et les pics montagneux de la région d'Aisen, avant les glaciers de Patagonie et la steppe australe en **Terre de Feu...**

Voilà de quoi satisfaire les envies de tous les voyageurs. Le plus délicat sera de faire votre choix : contactez notre agent local pour des conseils personnalisés !

## Art et culture Chili

Le **Chili** est un pays attachant à l'histoire tourmentée. Portrait express d'un pays en pleine mutation.



### En savoir plus sur les chiliens

Les chiliens sont accueillants et affectueux, et **la famille est une valeur primordiale pour eux**. Le dimanche et les jours fériés sont toujours consacrés aux réunions de famille.

A quelques exceptions près, les *chilenos* sont de vrais fans de football et ne rateraient pour rien au monde le *partido* (match) de leur équipe favorite. Au stade, dans les bars, chez soi, l'ambiance euphorique est au rendez-vous. De façon générale, ils se couchent plutôt tard et ne sont jamais les derniers pour organiser un petit *carrete* (une fête) ! Ici, les *asados* (barbecues) sont légion. Le plus souvent, chacun apporte quelque chose ou la facture se partage entre tous. Par ailleurs, la société chilienne est assez portée sur la consommation de masse : *mall* et gigantesques centres commerciaux fleurissent de toute part et remportent un vif succès.

## Art et culture au Chili

Côté **création artistique**, la dictature a entraîné le pays dans une terrible censure dont il s'est remis brillamment, donnant de la visibilité à des artistes de peinture et de renommée internationale. En poésie, Pablo Neruda et Gabriel Mistral font partie des plus connus. Victor Jara et Violeta Parra sont des **musiciens ultra-populaires au Chili**, tandis que la littérature chilienne compte de nombreux écrivains de notoriété comme **Francisco Coloane, Luis Sepúlveda, Antonio Skármeta** et plus récemment **Isabel Allende**.

En cinéma, plusieurs réalisateurs chiliens comme **Raul Ruiz, Patricio Guzman** ou **Miguel Litin** ont une solide réputation en dehors des frontières. **L'histoire culturelle du Chili** est passionnante et mérite de s'y intéresser de manière plus approfondie !

## Religion au Chili

Les chiliens sont majoritairement catholiques. **La religion tient une place fondamentale dans la société chilienne**, traditionnelle et ultraconservatrice.



### Uncatholicisme conservateur

L'église catholique exerce une forte influence au **Chili**. Sur le plan social et familial, mais aussi sur le plan politique. Exemples parlants : le divorce n'est autorisé que depuis 2004, l'avortement est illégal et l'homosexualité est loin d'être acceptée dans les mentalités. Ainsi, les programmes d'éducation sexuelle et le développement de la contraception rencontrent de farouches opposants dans toutes les sphères de la société, toutes générations confondues.

Il a souvent été reproché à l'Eglise d'avoir soutenu le gouvernement d'Augusto Pinochet pendant la dictature. Néanmoins, certaines autorités religieuses ont protesté contre les disparitions, les atteintes aux Droits de l'Homme et les nombreuses arrestations.

### La religion omniprésente dans la société

Vous trouverez de nombreuses églises dans toutes les villes et villages. Plusieurs expressions courantes et très fréquemment utilisées caractérisent bien **l'importance de la religion dans les mentalités** : « *si Dios quiere* » (si Dieu le veut), « *gracias a Dios* » (grâce à Dieu).

Les communautés mapuche ont conservé une grande part de tradition et de mythologie dans leur pratique de la religion. Le culte des esprits des ancêtres y est fondamental, ainsi que celui des éléments de la nature.

## Monnaie au Chili

Au **Chili**, la monnaie est le peso chilien (CLP).

**Taux de change** : 1€ = 660 CLP (juin 2013)



### Espèces au Chili

Vous trouverez de **nombreux bureaux de change dans les villes et les zones touristiques** pour changer euros et dollars. N'hésitez pas à comparer les taux avant de faire votre choix, vérifiez bien qu'aucune commission n'est appliquée. Certaines régions touristiques offrent des taux de conversion moins intéressants qu'à Santiago (Patagonie, San Pedro de Atacama).

Si vous poursuivez vers l'Argentine, pensez à vous procurer des *pesos* argentins depuis le **Chili**, le **taux de change** est souvent beaucoup plus avantageux que sur place.

### Carte de paiement au Chili

Il est très facile de se procurer des espèces depuis un DAB avec les cartes Visa, Mastercard ou American Express. Le paiement par carte ne posera aucun problème non plus dans la plupart des hôtels, supermarchés, agences, etc. Soyez néanmoins vigilant, le risque d'arnaque à la CB existe aussi au **Chili**. Vérifiez toujours vos comptes au retour !

Renseignez-vous avant votre départ, certaines banques ont des accords avec des établissements bancaires chiliens et vous évitent ainsi des frais de retrait au distributeur.

A Valparaíso, les distributeurs de billets ont la fâcheuse tendance à ne pas fonctionner, surtout en soirée et pendant les jours fériés. Veillez à toujours disposer d'un peu d'espèces au cas où vous ne trouviez que des distributeurs capricieux !

## Cuisine Chili

Produits frais tout droit sortis de l'Océan Pacifique, fruits et légumes savoureux, petit vin chilien à déguster, les papilles se font plaisir au **Chili** !



### Lagastronomie chilienne

La star du Chili ? Le poisson, les coquillages et crustacés pleins de fraîcheur et ultra-savoureux. Craquez pour l'incontournable **ceviche** (poisson ou fruits de mer marinés dans du citron, oignons, poivrons, coriandre) ou les délicieuses **machas a la parmesana** (couteaux gratinés au four), les **ostiones** (coquilles saint-Jacques), le **loco** (coquillage de luxe) ou un **pastel de jaiba** (gratin au crabe). Préparez-vous à prendre votre dose annuelle de coriandre (*cilantro*), les chiliens l'utilisent dans tous les plats !

Les carnivores se régaleront d'un bon **asado chileno** (barbecue) avec viandes et grillades à gogo. Les amateurs de plats authentiques opteront pour une **cazuela** (ragoût) ou un **pastel de choclo** (gâteau de maïs), un **lomo a lo pobre** ou une **chorillana** (frites et viande en sauce, servi avec un œuf).

Les **empanadas** (feuilleté souvent fourré à la viande, au jambon-fromage, aux champignons ou aux tomates) combleront vos envies de grignotage. Vous trouverez toujours le **pebre** (mélange de tomates, coriandre, oignons, citron, piment) sur la table pour relever les plats.

Le repas du soir est souvent remplacé par **la once**, une sorte un goûter tardif qui s'accompagne de thé, de fromage, de pain, et bien souvent de **palta** (avocat).

### Les boissons au Chili

Pour vous désaltérer avec modération, testez le **pisco sour** (eau de vie de raisin servie avec du citron et du sucre) ou **la cola de mono** (une sorte de liqueur de café qui se déguste surtout en fin d'année), la **chicha** (boisson fermentée sucrée) ou une bonne **bière locale**.

Les œnologues et autres amateurs de délices viticoles trouveront leur bonheur, le Chili compte **d'excellents vins** à des tarifs raisonnables.

Les chiliens sont de grands consommateurs de **bebidas** (boissons gazeuses et sucrées), vendues souvent moins chères que l'eau minérale !

## Livres voyage au Chili

Pour s'inspirer avant le grand départ au Chili, voici une liste non exhaustive de livres de route à glisser dans votre valise ou à dévorer avant de partir.



### Livres de route sur le Chili

---

« **J'avoue que j'ai vécu** », de Pablo Neruda (1987)

Une autobiographie de l'incontournable poète et écrivain chilien qui en dit long sur la société et l'histoire du Chili. A mettre dans toutes les valises !

« **Le Chant Général** », de Pablo Neruda (1950)

Un recueil de poèmes à savourer pour préparer votre visite du Chili.

« **L'ombre de ce que nous avons été** », de Luis Sepulveda (2010)

« **Le monde du bout du monde** », de Luis Sepulveda (1993)

Ecrivain chilien militant dont l'œuvre est particulièrement marquée par la dictature et l'engagement politique.

« **Cap Horn** », de Francisco Coloane (1951)

« **Tierra del Fuego** », de Francisco Coloane (1956)

« **Le passant du bout du monde** », de Francisco Coloane (2000)

Auteur et conteur chilien qui n'a cessé de raconter la vie australe. Idéal pour se plonger dans les récits du bout du monde en Terre de Feu et en Patagonie !

#### Livres pour enfants :

« **Là où finit la terre** », de Claude Bourguignon (2008)

### Films sur le Chili

---

« **No** », de Pablo Larrain (2012)

« **Mon ami Machuca** », d'Andrés Wood (2005)

« **Santiago 73, Post Mortem** », de Pablo Larrain (2011)

## Auteur au Chili



## Agences locales au Chili

## Partenaires guide au Chili

@ evaneos.com

Créez votre voyage sur mesure en direct avec une agence locale !



Agences locales  
sélectionnées



100% sur mesure



Prix en direct



Garanties  
Evaneos.com